

# PROJEKTY ITI

NOE – Křesťanská ZŠ a MŠ  
v Pardubicích

zřizovatel:

Sbor Církve bratrské v Pardubicích

# PROJEKTY ITI

Mgr. Markéta Chmelová

Ing. Petr Kotas, PhD.

# PROJEKTY ITI

1. Zvýšení kapacity MŠ NOE
2. Vybudování odborných učeben pro ZŠ NOE

# PROJEKT Č. 1

**Zvýšení kapacity MŠ NOE**

# ZVÝŠENÍ KAPACITY MŠ NOE

Cíl projektu:

Zvýšení kapacity mateřské školy NOE ze současných 25 dětí na 50 dětí.

- Jedná se o přestěhování MŠ ze starých, nevyhovujících prostor do nově vybudovaných prostor.
- Novou budovu MŠ vystavíme na současném pozemku zahrady.
- Součástí projektu je i úprava zahrady MŠ.



ZVÝŠENÍ  
KAPACITY  
MŠ NOE

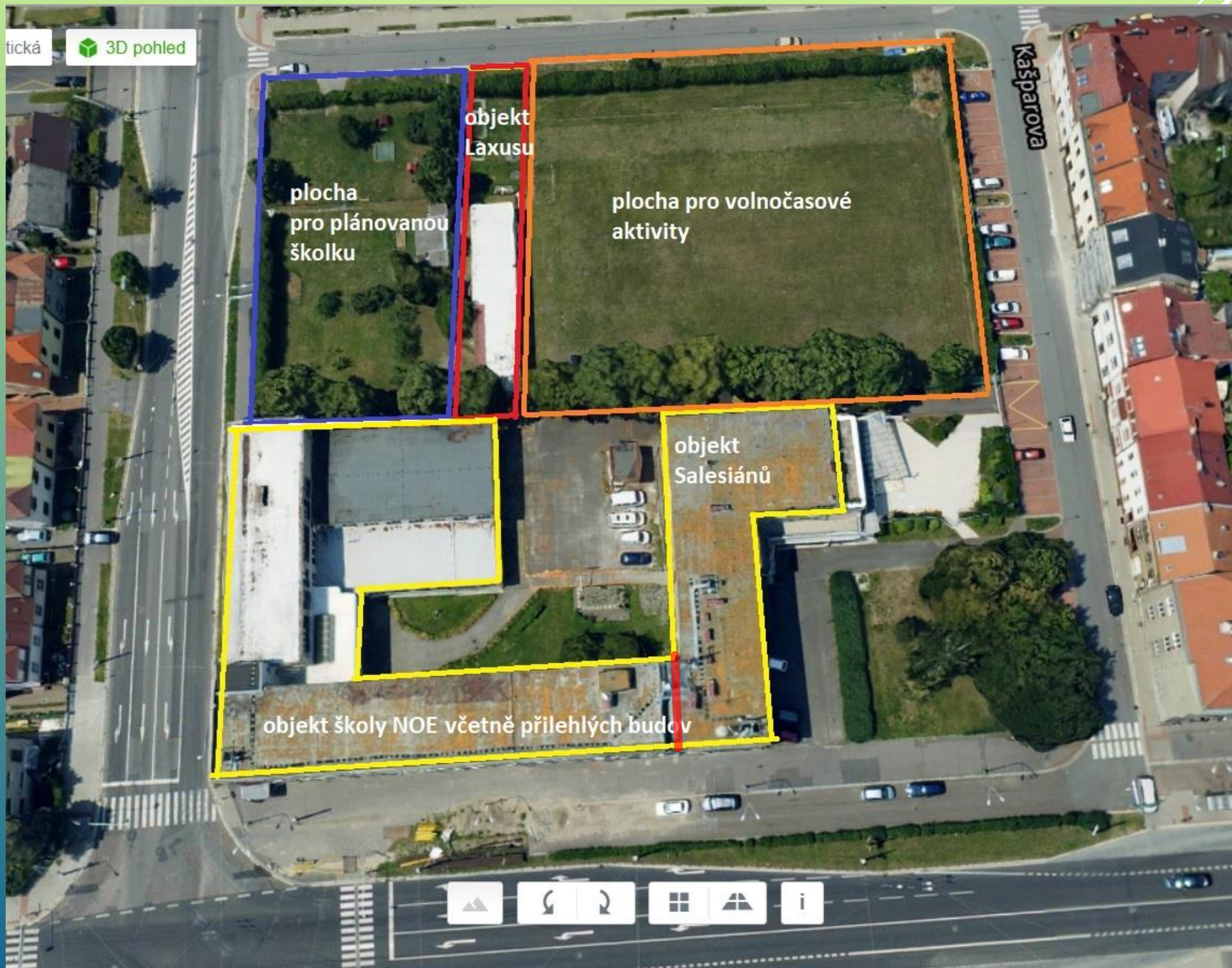
AKTUÁLNÍ  
STAV





ZVÝŠENÍ  
KAPACITY  
MŠ NOE

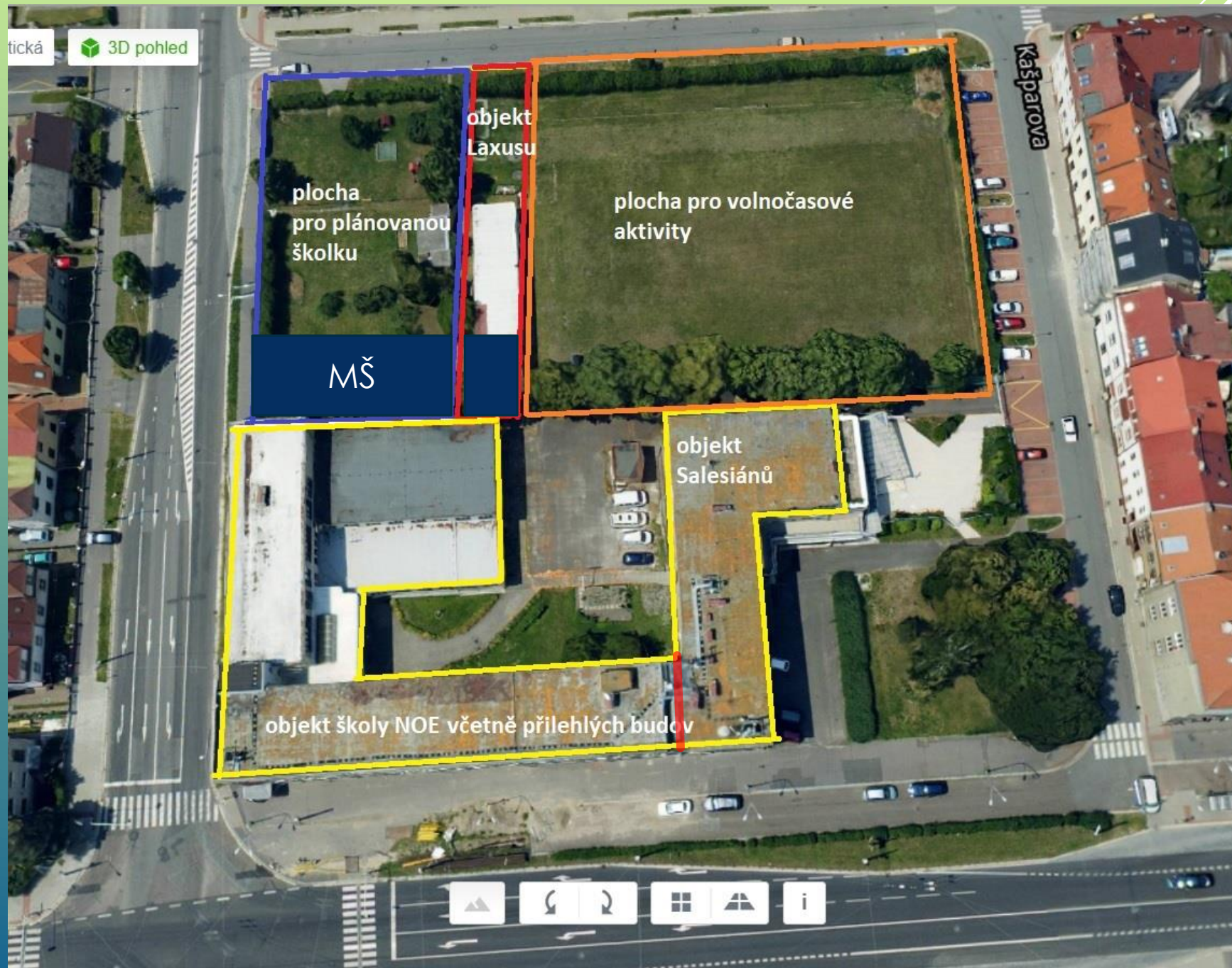
AKTUÁLNÍ  
STAV





ZVÝŠENÍ  
KAPACITY  
MŠ NOE

AKTUÁLNÍ  
STAV





ZVÝŠENÍ  
KAPACITY  
MŠ NOE

AKTUÁLNÍ  
STAV

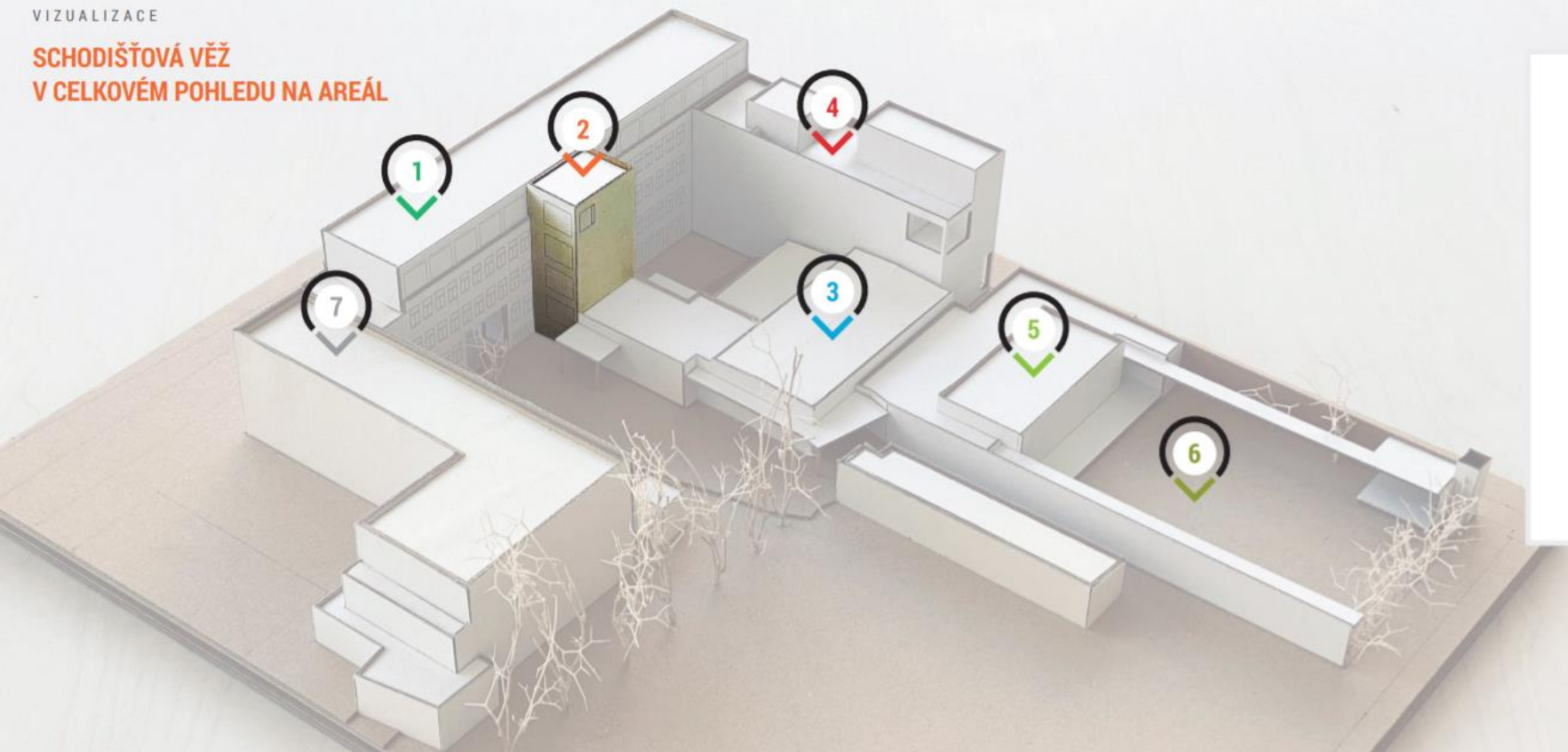




# ZVÝŠENÍ KAPACITY MŠ NOE

VIZUALIZACE

**SCHODIŠŤOVÁ VĚŽ  
V CELKOVÉM POHLEDU NA AREÁL**



1 | BUDOVA ŠKOLY NOE



2 | PLÁNOVANÁ SCHODIŠŤOVÁ VĚŽ

3 | TĚLOCVIČNA

4 | PLÁNOVANÉ KOMUNITNÍ CENTRUM

5 | PLÁNOVANÁ MATEŘSKÁ ŠKOLA

6 | ZAHRADA MATEŘSKÉ ŠKOLY

7 | Budova Salesiánů



# ZVÝŠENÍ KAPACITY MŠ NOE

## VÝSTUPY PROJEKTU

- nová budova mateřské školy se dvěma odděleními
- celková kapacita 50 dětí
- zázemí mateřské školy
- zahrada mateřské školy



# VIZUALIZACE BUDOVY A INTERIÉRU ŠKOLKY



# ZVÝŠENÍ KAPACITY MŠ NOE

## FINANČNÍ NÁKLADY

- plánovaný rozpočet 25.000.000 Kč
- spoluúčast zřizovatele 15% (3.750.000 Kč)

# ZVÝŠENÍ KAPACITY MŠ NOE

## HARMONOGRAM

únor 2021 – architektonická studie - dokončení

červenec 2021 – projektová dokumentace

srpen 2021 – vyjádření dotčených orgánů

prosinec 2021 – žádost o územní rozhodnutí a stavební povolení

**leden 2022 – žádost o dotaci**

březen 2023 – zahájení stavebních prací

březen 2024 – ukončení stavebních prací, kolaudace

červenec a srpen 2024 – přestěhování MŠ

září 2024 – fungování MŠ v nových prostorách



# PROJEKT Č. 2

**Vybudování odborných učeben pro ZŠ NOE**

Several thin, parallel white lines of varying lengths and slopes are positioned in the bottom right corner of the slide, creating a modern, abstract graphic element.

# VYBUDOVÁNÍ ODBORNÝCH UČEBEN PRO ZŠ NOE

Cíl projektu:

vybudovat a vybavit tři odborné učebny

- polytechnickou učebnu
- učebnu ICT
- učebnu přírodních věd

# VYBUDOVÁNÍ ODBORNÝCH UČEBEN PRO ZŠ NOE – AKTUÁLNÍ STAV





# VYBUDOVÁNÍ ODBORNÝCH UČEBEN PRO ZŠ NOE – PLÁN



# VYBUDOVÁNÍ ODBORNÝCH UČEBEN



Pohled na současnou budovu školy NOE



Pohled na plánovanou přístavbu 4. patra

# VYBUDOVÁNÍ ODBORNÝCH UČEBEN PRO ZŠ NOE – VÝSTUPY PROJEKTU

- polytechnická učebna
- učebna ICT
- učebna přírodních věd
- zázemí k učebnám



# VYBUDOVÁNÍ ODBORNÝCH UČEBEN PRO ZŠ NOE – VÝSTUPY PROJEKTU

**Polytechnická učebna** bude vybavena ponky a nářadím pro práci se dřevem, kovem a plasty, prostorem pro výuku mechaniky či robotiky.

Dalším vybavením budou šicí stroje a stoly pro práci s textilem.

Součástí vybavení učebny bude učitelská katedra s projekční technikou.

V učebně budou úložné prostory pro nářadí, pomůcky a materiál.

# VYBUDOVÁNÍ ODBORNÝCH UČEBEN PRO ZŠ NOE – VÝSTUPY PROJEKTU

Na škole nyní již existuje malá počítačová učebna.

- Bude v projektu přestěhována a zvětšena.
- Bude dovybavena audiovizuální technikou a 3D tiskárnami.

# VYBUDOVÁNÍ ODBORNÝCH UČEBEN PRO ZŠ NOE – VÝSTUPY PROJEKTU

Odborná učebna přírodních věd v základní škole nyní neexistuje.

- Vybavena bude tak, aby umožňovala žákům badatelský způsob výuky v předmětech přírodopis, chemie, fyzika, ale i zeměpis, příp. matematika.
- Učebna bude dále vybavena umyvadly z důvodů pokusů a pomůckami na pokusy.
- Ke každému stolu žáků bude zaveden elektrický rozvod - také z důvodů pokusů.
- V učebně dále budou úložné prostory na pomůcky pro badatelský způsob výuky.
- Dále bude v učebně demonstrační učitelský stůl, katedra s počítačem a projekční technikou.



# VYBUDOVÁNÍ ODBORNÝCH UČEBEN PRO ZŠ NOE – VÝSTUPY PROJEKTU

K odborným učebnám bude vybudován i **kabinet**.

- Odborné učebny budou řešeny jako nástavba - 4. nadzemní podlaží.
- K odborným učebnám bude zajištěn bezbariérový přístup pomocí výtahu.
- (Pozn. Přístup k odborným učebnám schodišťovou věží řešen mimo ITI ve fázi žádosti o stavební povolení.)

# VYBUDOVÁNÍ ODBORNÝCH UČEBEN PRO ZŠ NOE – FINANČNÍ NÁKLADY

- kubaturní výpočet 30.000.000 Kč
- 15% z částky hradí zřizovatel z vlastních zdrojů (4.500.000 Kč)





# VYBUDOVÁNÍ ODBORNÝCH UČEBEN PRO ZŠ NOE – HARMONOGRAM

únor 2021 – architektonická studie

červenec 2022 – projektová dokumentace

srpen 2022 – vyjádření dotčených orgánů

prosinec 2022 – žádost o územní rozhodnutí a stavební povolení

**leden 2023 – žádost o dotaci**

březen 2024 – zahájení stavebních prací

červenec 2025 – ukončení stavebních prací, kolaudace

srpen 2025 – příprava prostor pro nástup žáků

září 2025 – fungování ZŠ v nových učebnách

# Z ČEHO BUDE HRAZENA 15% SPOLUÚČAST?

- ▶ Finanční zdroje zřizovatele školy NOE.
- ▶ Domácí a zahraniční sponzoři – škola a zřizovatel mají funkční fundraising.
  - ▶ Oslovujeme:
    - ▶ Místní firmy
    - ▶ Rodiče žáků školy
    - ▶ Zahraniční sponzory (Německo, USA)
    - ▶ Nadace – české i zahraniční

# DĚKUJEME ZA POZORNOST



**ARCHA**